

LE FASI DELLA VITA DELLA DONNA

SALUTE, PROFESSIONE, SOCIETÀ

**5ª Convention
Donne Protagoniste in Sanità**

**FIRENZE, 10-11 SETTEMBRE
2025**

Il Fuligno, CSF Montedomini
Via Faenza, 48



DONNE PROTAGONISTE IN SANITÀ

www.protagoniste.it

LE FASI DELLA VITA DELLA DONNA

SALUTE, PROFESSIONE, SOCIETÀ

5ª Convention Donne Protagoniste in Sanità

**FIRENZE, 10-11 SETTEMBRE
2025**

Il Fuligno, CSF Montedomini
Via Faenza, 48





LE FASI DELLA VITA DELLA DONNA

SALUTE, PROFESSIONE, SOCIETÀ

La salute delle donne non è un percorso lineare, ma un viaggio che evolve attraverso fasi differenti, ognuna con sfide e opportunità uniche. Alla 5^a Convention Donne Protagoniste in Sanità accendiamo i riflettori su questo itinerario complesso, esplorando come salute, professione e società si intreccino profondamente nel vissuto delle donne attraverso infanzia, adolescenza, età fertile, perimenopausa ed età grande.

Non ci fermiamo all'ascolto: i tavoli di lavoro tematici offrono spazi concreti di confronto, dove competenze ed esperienze diverse si incontrano per generare proposte innovative e soluzioni pragmatiche, integrando l'approccio delle Scuole che promuovono salute con le reti delle Città Sane OMS, in una visione che abbraccia One Health e Planetary Health per costruire ambienti salutarci che favoriscano equità, sostenibilità e inclusione.

“Le fasi della vita delle donne - Salute, professione, società” rappresenta un momento di dibattito strategico e multidisciplinare, una piattaforma di dialogo privilegiata tra istituzioni di alto livello, professionisti sanitari di eccellenza, mondo accademico e società civile.

La scelta di Firenze come sede non è casuale: la città che ha dato i natali al Rinascimento italiano simboleggia perfettamente il rinnovamento culturale e scientifico che questo appuntamento intende promuovere nel campo della salute delle donne. Il luogo stesso, con la sua storia di accoglienza e formazione, è senza dubbio l'ambiente ideale per favorire quel dialogo costruttivo tra diverse competenze e sensibilità, che caratterizza l'approccio innovativo fortemente perseguito da sempre dalla Community.

L'evento si inserisce in un momento storico particolarmente significativo per il sistema sanitario nazionale e internazionale, chiamato ad affrontare sfide epocali come l'invecchiamento della popolazione, l'aumento delle malattie croniche, le disuguaglianze di accesso alle cure e la necessità di una medicina sempre più personalizzata e attenta

alle differenze di genere. In questo contesto, valorizzare il contributo delle donne diventa non solo una questione di equità, ma una strategia necessaria per garantire l'efficacia e la sostenibilità del sistema stesso, anche attraverso l'innovazione digitale e la telemedicina come strumenti facilitatori.

Giunta alla quinta edizione, la Convention di Donne Protagoniste in Sanità, si propone di analizzare in profondità le sfide specifiche che le donne affrontano nelle diverse fasi della loro esistenza considerandole simultaneamente come destinatarie di cure sanitarie e come professioniste attive nel settore. Questa duplice prospettiva consente di affrontare tematiche complesse come la conciliazione vita-lavoro, le specificità delle patologie femminili, il gender gap nelle posizioni di leadership sanitaria e l'importanza di politiche sanitarie sensibili alle differenze di genere, includendo screening, vaccinazioni e programmi di prevenzione lungo tutto il ciclo di vita. L'obiettivo è promuovere politiche sanitarie innovative che tengano conto delle specificità di genere, dall'adolescenza all'età grande, sviluppando approcci integrati che considerino non solo gli aspetti clinici, ma anche quelli psicologici, sociali ed economici, in linea con i principi delle Città Sane che pongono la salute al centro delle politiche urbane. La salute viene così intesa come un ecosistema complesso in cui interagiscono fattori biologici, ambientali, relazionali e professionali.

Il riconoscimento dell'eccellenza delle donne attraverso il Premio "Silvia Foglino — Donne che aprono la strada" costituisce un momento simbolico e sostanziale di grande importanza, celebrando leadership delle donne, innovazione in sanità con attenzione al genere, formazione e mentoring, impegno istituzionale contro le disuguaglianze e progetti concreti per la conciliazione vita-lavoro e la sostenibilità intesa come attuazione da parte delle imprese pubbliche e private di politiche di diversità e inclusione. L'obiettivo è ispirare future generazioni di professioniste a perseguire l'eccellenza nei loro percorsi di carriera attraverso bilanci di genere, certificazioni di parità e gender equality plan.

La trasformazione del sistema sociosanitario richiede prepotentemente l'impegno collettivo, la sensibilità e la determinazione che le donne portano naturalmente nei processi di cambiamento, valorizzando il ruolo attivo delle professioni sanitarie e l'importanza della comunicazione e dell'educazione sanitaria. Insieme costruiremo percorsi di salute su misura e nuovi modelli di leadership che valorizzino pienamente i talenti delle donne, in una prospettiva che integri prevenzione primaria, servizi sanitari sensibili al genere e una forte alleanza tra istituzioni, università, aziende sanitarie e professionisti. Perché il futuro della sanità non aspetta di essere scoperto: chiede di essere immaginato e costruito. Insieme.

CON IL PATROCINIO DI:

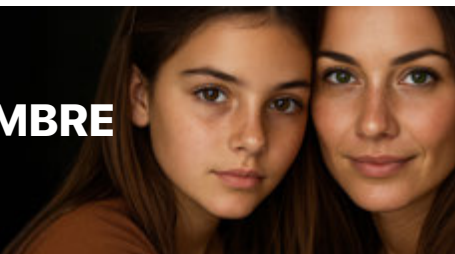
Ministero della Salute



#InclusioneDonna

Programma

MERCOLEDÌ, 10 SETTEMBRE



9:30–10:00 **Saluti istituzionali**

Orazio Schillaci, Ministro della Salute

***Eugenio Giani**, Presidente Regione Toscana

Caterina Biti, Assessora all' Urbanistica, Decoro Urbano e Toponomastica del Comune di Firenze

10:00–10:30 **Introduzione e presentazione del programma**

Monica Calamai, Commissaria straordinaria ASP di Crotone, Coordinatrice Community Donne Protagoniste in Sanità

Le fasi della vita della donna. Salute, professione, società

Modera

Luca Telese, Giornalista

10:30–12:00 **Politiche per la salute delle donne: un approccio trasversale**

La prima sessione dedicata alle politiche per la salute delle donne stabilisce il quadro normativo e politico fondamentale entro cui si sviluppano tutte le strategie sanitarie destinate alla popolazione femminile. Siamo consapevoli della necessità di un approccio sistemico e trasversale alle politiche sanitarie, assicurando che le decisioni prese a livello centrale tengano effettivamente conto delle specificità di genere.

Maria Rosa Campitiello, Direttrice Dipartimento della Prevenzione, Ministero della Salute

Maria Domenica Castellone, Vice Presidente del Senato

Anna Lisa Mandorino, Segretaria Generale, Cittadinanza Attiva

Marta Schifone, Responsabile Professioni Fratelli d'Italia

Marina Sereni, Responsabile nazionale Salute e Sanità del Partito Democratico

[La voce delle imprese](#)

Giacomo Pardini, General Manager Hologic Italia

12:00 - 13:30 **Prevenzione e stili di vita**

Prevenzione e stili di vita rappresentano il cuore della medicina moderna, e sono particolarmente rilevanti per la salute femminile che presenta specificità uniche in ogni fase della vita. L'approccio "One Health" sottolinea l'interconnessione fondamentale tra salute umana, animale e ambientale. Attraverso una tavola rotonda multidisciplinare, sarà affrontato il tema della prevenzione secondo diverse prospettive professionali, dall'oncologia all'infermieristica, dall'alcolologia alla sanità pubblica. L'obiettivo è promuovere stili di vita sani e strategie preventive rigorosamente evidence-based, riconoscendo che la prevenzione rappresenta l'investimento più efficace per la sostenibilità del sistema sanitario.

One Health (15')

A cura di:

Mario Braga, Professore straordinario di Igiene e Epidemiologia Clinica, Università degli Studi di Ferrara

Tavola rotonda

Rossana Berardi, Professoressa Ordinaria di Oncologia Università Politecnica delle Marche e Direttrice Clinica Oncologica AOU delle Marche; Referente Regione Marche di Donne Protagoniste in Sanità

Lidia Broglio, Rappresentante FNO TSRM PSTRP

Massimo Calabrese, Direttore della UOC di Diagnostica per Immagini e Senologia Diagnostica dell'IRCCS Azienda Ospedaliera Universitaria San Martino, Istituto Nazionale per la Ricerca sul Cancro di Genova

Anna Maria Celesti, Coordinatrice nazionale degli Enti Locali di Federsanità; Referente Regione Toscana di Donne Protagoniste in Sanità

Raffaele Donini, Consigliere Regionale Emilia-Romagna

Antonia Nucera, Neurologa, Care Manager Malattie Rare Asl Frosinone; Referente Regione Calabria di Donne Protagoniste in Sanità

Valentino Patussi, Direttore SOD di Alcologia, AOU Careggi Firenze e Coordinatore del Centro Alcolologico Regionale Toscano

Paolo Petralia, Direttore Generale Asl 4 Liguria

Teresa Rea, Professore Associato di Scienze Infermieristiche, Università Federico II, Napoli - Consigliere Comitato centrale FNOPI (Federazione Nazionale Ordini Professioni Infermieristiche)

Brunella Zizolfi, Ginecologa e Ricercatrice presso l'Università Federico II di Napoli

13:30 - 14:30 Pausa

14:30 - 15:30 Il valore della leadership al femminile

Luca Telese intervista:

Eleonora Frescobaldi, Presidente di Corri la Vita

Sara Funaro, Sindaca di Firenze

Joanne Jervis, Managing Director & Head of Specialty Business Division Daiichi Sankyo Italia

15:30 - 16:30 Gender Gap

L'analisi del gender gap, basata sui dati del Global Gender Report, fornisce una valutazione rigorosamente data-driven delle disparità di genere nel settore sanitario. L'approccio metodologico rigoroso, combinato con focus pratici su certificazioni di genere e bilanci di sostenibilità, offre strumenti concreti e misurabili per ridurre il divario di genere, allineandosi perfettamente all'obiettivo 5 dell'Agenda 2030 delle Nazioni Unite per l'uguaglianza di genere.

Approfondimento su Global Gender Report a cura di **Monica Calamai**, Commissaria straordinaria ASP di Crotone, Coordinatrice Community Donne Protagoniste in Sanità.

Tavola rotonda

Le strade per colmare il gender gap e raggiungere l'obiettivo 5 dell'agenda 2030

Tindara Addabbo, Professoressa di Politica Economica, Dipartimento di Economia Marco Biagi Università degli Studi di Modena e Reggio Emilia

Iolanda Attanasio, Direttrice S.C. Internazionalizzazione della ricerca Istituto Nazionale Tumori IRCCS Pascale; Referente Regione Campania di Donne Protagoniste in Sanità

Tiziana Bellini, Professoressa Ordinaria di Biochimica, Presidente del Corso di laurea di Medicina e Chirurgia, Delegata ai rapporti con gli Enti per la Formazione Medica Universitaria Facoltà di Medicina, Farmacia e Prevenzione, Università degli studi di Ferrara

Nino Cartabellotta, Presidente Fondazione GIMBE

Roberta Gualtierotti, Professoressa Associata di Medicina Interna, Università degli Studi di Milano

Chiara Brilli, Giornalista

Modera:

16:30–18:00 **Le donne nelle città: reti per far fronte alla longevità, alla fragilità, alla non autosufficienza, all'essere lavoratrici**

Le sfide socio-sanitarie sono argomenti di grande attualità che le donne affrontano in contesti urbani sempre più complessi, con particolare attenzione ai temi della longevità, della fragilità e della difficile conciliazione tra vita personale e professionale. Un quadro in cui le amministrazioni locali svolgono un ruolo strategico nella creazione di reti di supporto efficaci. La presenza di figure impegnate su fronti diversi garantisce un confronto operativo concreto tra realtà territoriali, permettendo lo scambio di best practice e la identificazione di modelli replicabili.

Moderata:

Anna Maria Celesti, Vice Sindaca del Comune di Pistoia, Coordinatrice nazionale degli Enti Locali di Federsanità; Referente Regione Toscana di Donne Protagoniste in Sanità

Benedetta Albanese, Assessora all' Educazione, Formazione professionale, Cultura della Memoria e della Legalità, Pari opportunità del Comune di Firenze

Pierpaola D'Alessandro, Vice Direttrice Generale Vicaria di Roma Capitale

Annamaria Gianti, Direttore Struttura Organizzazione Servizi Sanitari di Base, Distretto Sanitario Asl Cn2, referente aziendale per la medicina di genere specifica

Marcella Messina, Assessora alle Politiche sociali, Longevità, Salute, Sport del Comune di Bergamo

Laura Patrucco, Presidente ASSD, Associazione Scientifica Sanità Digitale

Federica Rolli, Direttrice Socio Sanitaria ATS Milano

Chiara Serpieri, Coordinatrice FIASO per le politiche del personale

Alessandro Tomasi, Sindaco di Pistoia

18:00–19:00 **Cerimonia Premio Donne Protagoniste in Sanità**

Conduce:

Chiara Brilli, Giornalista

Il Premio delle Donne rappresenta la voce di quelle donne, di quelle strutture, di quel lavoro in ambito medico-scientifico e di impresa fatto di buone prassi e di progetti per lo sviluppo di una cultura inclusiva contro ogni tipo di discriminazione o violenza di genere che valorizzano l'operato e l'intelletto femminile in favore della loro crescita professionale e individuale, di una realizzata pari opportunità nelle aziende, di bilanci di genere, di percorsi di cura prettamente dedicati alle donne e per l'universalità ed equità del servizio sanitario.

Saranno premiate le aziende pubbliche e private che abbiano:

SFIDA 1

- » adottato un bilancio di genere o dimostrino di aver assunto linee politiche e avviato azioni concrete per la sua adozione e/o
- » ottenuto una certificazione di parità di genere o dimostrino l'adozione di politiche di genere e l'avvio di procedure per conseguire la certificazione e/o
- » adottato un gender equality plan o dimostrino l'avvio di procedure in tal senso

SFIDA 2

- » sviluppato progetti volti alla presa in cura della donna, che contemplino azioni di telemedicina/digitalizzazione, per migliorare l'accesso ai servizi

Premio Silvia Fogliano - Donne che aprono la strada

Il Premio Silvia Fogliano nasce per onorare il ricordo e l'impegno di una donna che ha creduto profondamente nella giustizia, nell'equità e nel talento femminile. Viene assegnato a una donna che si sia distinta, in ambito sanitario e sociale, per azioni concrete volte a ridurre il gender gap, promuovere il merito, sostenere l'empowerment femminile e trasformare le disuguaglianze in opportunità di cambiamento.

MERCOLEDÌ, 10 SETTEMBRE

SESSIONE DI APPROFONDIMENTO PARALLELA

16:30–18:00 Focus: Certificazione di genere e bilancio di sostenibilità: impatti, rischi e opportunità

Il D.Lgs. 125/2024 prevede l'obbligo per le imprese di rendicontare tutte le informazioni riguardanti l'impatto dell'impresa sulle questioni di sostenibilità. Tra queste, occorrerà inserire nella rendicontazione di sostenibilità la descrizione, gli obiettivi e le modalità di attuazione delle politiche di diversità e inclusione applicate. Tra gli obiettivi da raggiungere con il recepimento della normativa c'è quello di stimolare le imprese a sviluppare la responsabilità e acquisire consapevolezza e comprensione dei rischi e delle opportunità correlate all'ambiente, ai temi sociali e alla condotta aziendale.

In questo ambito risulta strategica la adozione della Prassi Uni/PdR 125:2022 sulla Certificazione per la Parità di Genere. Essa infatti, con i suoi 33 key performance indicator, articolati su cinque aree strategiche, con lo scopo di garantire: percorsi di carriera e formazione, engagement della popolazione di lavoratrici sugli obiettivi dell'impresa, composizione paritaria negli organi esecutivi apicali, politiche di welfare e work-life balance coerenti con le esigenze dei lavoratori più "fragili", nonché una disclosure sui risultati che tali azioni generano anche verso sindacati e consigliere di parità, supporta de facto le Imprese nel misurare e motivare la effettiva aderenza ai 4 principi ESRS cd "S" previsti dalla normativa, avviando al contempo quel percorso di improvement che la stessa normativa ricorda, di consapevolezza sui temi sociali e di inclusione attiva

Moderata:

Sila Mochi, Senior Advisor Sostenibilità

Isabella Falautano, Group Chief Sustainability Officer, Angelini Industries

Luce Meola, Presidente del Consiglio per le Pari Opportunità del Consiglio Regionale della Lombardia

Brigitte Sardo, Presidente nazionale ConfapiD

Stefania Mancini, Responsabile Community #Inclusionedonna

Programma

GIOVEDÌ, 11 SETTEMBRE



9:15–9:30 Apertura lavori

Monica Calamai, Commissaria straordinaria ASP di Crotone, Coordinatrice Community Donne Protagoniste in Sanità

9:30–10:00 L'età grande

È una delle sfide più urgenti del nostro tempo: l'invecchiamento della popolazione, che richiede approcci specifici e multidisciplinari. Vogliamo approfondire la centralità degli anziani, come persone fondamentali per la nostra società e nello stesso tempo interrogarci sui servizi che occorrono per garantire dignità e qualità di vita anche nelle fasi più avanzate dell'esistenza. Occorre un approccio olistico, che consideri non solo gli aspetti clinici, ma anche quelli spirituali e sociali.

Paolo Petralia, Direttore Generale Asl 4 Liguria, giornalista pubblicista
dialoga con

Padre Guidalberto Bormolini, monaco, antropologo, presidente Fondazione TuttoèVita ETS

Interviene: **Maria Cristina Cantù**, Vicepresidente della 10ª Commissione Affari sociali, Sanità, Lavoro pubblico e privato, Previdenza sociale del Senato

10:00–11:00 Il tumore alla mammella — De escalation in senologia

Il tumore alla mammella rappresenta oggi la neoplasia più frequente nella popolazione femminile, ma è anche una delle patologie oncologiche che ha visto i maggiori progressi in termini di diagnosi precoce, sopravvivenza e qualità di vita post-terapia. In questo contesto, si sta affermando sempre più il concetto di "de-escalation terapeutica" in senologia, ossia una strategia mirata a ridurre l'aggressività delle cure – in particolare quelle chirurgiche – senza comprometterne l'efficacia.

Modera: **Pierluigi Spada**, Giornalista

Alessandro Innocenti, Chirurgo plastico e direttore della scuola di specializzazione in chirurgia plastica ricostruttiva ed estetica dell'Università degli Studi di Firenze

Icro Meattini, Unità di Radioterapia Oncologica e Direttore della Breast Unit dell'Azienda Ospedaliera Universitaria Careggi, Professore associato Dipartimento di Scienze Biomediche, Sperimentali e Cliniche "Mario Serio", Università degli Studi di Firenze

Jacopo Nori Cucchiari, Direttore SOD Diagnostica Senologica della Breast Unit dell'Azienda Ospedaliero-Universitaria Careggi

Luis J. Sanchez, Direttore SOC Chirurgia Senologica Azienda USL Toscana Centro, Firenze

Presentazione Studio a cura dell'Università Bocconi: "Lesioni B3: non solo diagnosi e trattamento. Le alternative possibili e le preferenze delle donne"

Carla Rognoni, Researcher di Health Economics & HTA presso la divisione Government, Health and Not for Profit della SDA Bocconi School of Management

11:00–12:30 Tumore ovarico: verso l'ovaric unit/PDTA

Il tumore ovarico, spesso definito "killer silenzioso" per la sua tendenza a rimanere asintomatico nelle fasi iniziali, reclama la necessità di un "quadro nazionale" per garantire percorsi uniformi e superare le disomogeneità regionali. L'obiettivo è abbattere l'incidenza della malattia e puntare sulla diagnosi precoce come 'nuova frontiera' per cambiare il corso della cura e ridurre le inefficienze, garantendo la sostenibilità del SSN. Dopo la recente iniziativa in Senato è atteso un nuovo passo in avanti importante verso la creazione di reti specialistiche dedicate, attraverso le Ovaric Unit e lo sviluppo di percorsi diagnostico-terapeutici assistenziali specifici.

Modera:

Pierluigi Spada, Giornalista

Mario Braga, Professore straordinario di Igiene e Epidemiologia Clinica, Università degli Studi di Ferrara

Monica Calamai, Commissaria straordinaria ASP di Crotone, Coordinatrice Community Donne Protagoniste in Sanità

Maria Domenica Castellone, Vice Presidente del Senato

Silvia Gregory, Vicepresidente ACTO Italia

Domenica Lorusso, Professore Ordinario presso Humanitas University e responsabile dell'Unità di Ginecologia Oncologica Medica di Humanitas San Pio X, Milano, anche in rappresentanza di Women for Oncology Italia

Marta Manna, Project manager Loto OdV

Simona Loizzo, XII Commissione Affari sociali della Camera

Lucia Manganaro, Professore Associato presso il Dipartimento di Scienze Radiologiche, Oncologiche e Anatomopatologiche Sapienza Università di Roma, Policlinico Umberto I

Claudia Marchetti, Professore Associato in Ginecologia ed Ostetricia presso l'Università Cattolica del Sacro Cuore e Responsabile della UOS di Prevenzione dei tumori ginecologici eredo-familiari, Policlinico A. Gemelli, Roma

Laura Marziali, Ex paziente e divulgatrice in ambito oncologico, Presidente C'è Tempo ODV

Gian Franco Zannoni, Professore Ordinario di Anatomia Patologica presso Università Cattolica del Sacro Cuore e Direttore di Anatomia Patologica Generale presso Policlinico A.Gemelli, Roma

12:30 – 13:30 La violenza di genere

Il tema rappresenta una questione trasversale di estrema delicatezza che richiede competenze multidisciplinari integrate, spaziando dalla medicina legale alla sociologia, dalla formazione universitaria alla pratica clinica quotidiana. La presenza di esperti in medicina legale, sociologia e medicina universitaria sottolinea la necessità imprescindibile di preparare adeguatamente tutti i professionisti sanitari a riconoscere tempestivamente e gestire appropriatamente le situazioni di violenza. Le testimonianze dirette dei professionisti aggiungono la prospettiva preziosa di chi quotidianamente si trova in prima linea nell'assistenza sanitaria.

Modera:

Vittoria Doretti, Ufficiale O.M.R.I., Responsabile Rete Regionale Codice Rosa - Regione Toscana, Esperta CTS Osservatorio sul fenomeno della violenza nei confronti delle donne e la violenza di genere - Presidenza del Consiglio dei Ministri DPO

Elena Baragli, Presidente Associazione Artemisia Aps

Rosa Maria Gaudio, Professore Associato In Medicina Legale, Università di Ferrara, Direttrice del Centro Universitario di Medicina di Genere, Responsabile della UO di Medicina Legale Ospedaliera e Risk Manager Azienda Ospedaliero Universitaria di Ferrara

Pina Lalli, Professore ordinario in sociologia dei processi culturali e comunicativi, Università di Bologna

GIOVEDÌ, 11 SETTEMBRE

**14:30–16:30 SESSIONE DI APPROFONDIMENTO
(partecipazione riservata)**

In vista della terza pubblicazione della Community, prevista per la fine dell'anno, e al termine della fase preparatoria on line, le responsabili dei Tavoli si confrontano per fare il punto sull'elaborazione delle tematiche affrontate:

1. One health e planetary health
2. Gli Stili di vita: quale evoluzione?
3. Il ruolo della rete delle città sane
4. L'importanza della comunicazione e dell'educazione sanitaria
5. Il ruolo attivo delle professioni sanitarie
6. La comunità
7. Digitale e Telemedicina strumenti facilitatori
8. Gli Screening — attualità e prospettive
9. Le vaccinazioni dalla nascita all'età senile
10. Donna ed oncologia: le principali patologie — stato dell'arte ed aree di miglioramento
11. Donna e Neuroscienze
12. La salute degli occhi
 - » Focus Tumore ovarico
 - » Focus Tumore Mammella
 - » Focus Tumore Polmone
 - » Focus Emicrania
 - » Focus Benessere mentale
 - » Focus Maculopatia degenerativa

LE FASI DELLA VITA DELLA DONNA

SALUTE, PROFESSIONE, SOCIETÀ

5ª Convention Donne Protagoniste in Sanità

SPAZIO INTERVISTE

Un'area attrezzata per dare voce non solo ai relatori, ma anche agli ordini professionali, alle associazioni dei pazienti, alle organizzazioni che da sempre supportano la Community.

Nel corso degli anni le Protagoniste in Sanità hanno annodato i fili di rapporti preziosi, con il loro lavoro quotidiano e con l'attività dell'Associazione. I dibattiti, gli interventi, i libri e la Convention: per questa quinta edizione, all'insegna di una tappa importante, si vuole fare tesoro del punto di vista di chi ha un contributo da dare. A cominciare da un'intervista.

IL PROGRAMMA DI DOMANI

Come sarà la Community del 2026 e oltre?

La 'due giorni' del Fuligno, così articolata nelle tematiche, è una fucina di idee, di spunti, di visioni destinate a dettare l'agenda di lavoro delle Donne Protagoniste. Il pubblico è chiamato a dare una mano.

Un tabellone, pennarelli e post-it sono gli strumenti per lasciare un'indicazione e una richiesta. È ben accetto il parere di chiunque abbia voglia di riflettere sugli argomenti affrontati da questa Convention e poi formulare un suggerimento. Grazie!



LE FASI DELLA VITA DELLA DONNA

SALUTE, PROFESSIONE, SOCIETÀ

Faculty

Tindara Addabbo, Professoressa di Politica Economica, Dipartimento di Economia Marco Biagi Università degli Studi di Modena e Reggio Emilia

Benedetta Albanese, Assessora all' Educazione, Formazione professionale, Cultura della Memoria e della Legalità, Pari opportunità del Comune di Firenze

Iolanda Attanasio, Direttrice S.C. Internazionalizzazione della ricerca Istituto Nazionale Tumori IRCCS Pascale; Referente Regione Campania di Donne Protagoniste in Sanità

Elena Baragli, Presidente Associazione Artemisia Aps

Tiziana Bellini, Professoressa Ordinaria di Biochimica, Presidente del Corso di laurea di Medicina e Chirurgia, Delegata ai rapporti con gli Enti per la Formazione Medica Universitaria Facoltà di Medicina, Farmacia e Prevenzione, Università degli studi di Ferrara

Rossana Berardi, Professoressa Ordinaria di Oncologia Università Politecnica delle Marche e Direttrice Clinica Oncologica AOU delle Marche; Referente Regione Marche di Donne Protagoniste in Sanità

Caterina Biti, Assessora all' Urbanistica, Decoro Urbano e Toponomastica del Comune di Firenze

Guidalberto Bormolini, monaco, antropologo, presidente Fondazione TuttoèVita ETS

Mario Braga, Professore straordinario di Igiene e Epidemiologia Clinica, Università degli Studi di Ferrara

Lidia Broglia, Rappresentante FNO TSRM PSTRP

Massimo Calabrese, Direttore della UOC di Diagnostica per Immagini e Senologia Diagnostica dell'IRCCS Azienda Ospedaliera Universitaria San Martino, Istituto Nazionale per la Ricerca sul Cancro di Genova

Monica Calamai, Commissaria straordinaria ASP di Crotone, Coordinatrice community Donne Protagoniste in Sanità

Maria Rosa Campitiello, Direttrice Dipartimento della Prevenzione, Ministero della Salute

Maria Cristina Cantù, Vicepresidente della 10^a Commissione Affari sociali, sanità, lavoro pubblico e privato, previdenza sociale del Senato

Nino Cartabellotta, Presidente Fondazione GIMBE

Maria Domenica Castellone, Vice Presidente del Senato

Anna Maria Celesti, Coordinatrice nazionale degli Enti Locali di Federsanità; Referente Regione Toscana di Donne Protagoniste in Sanità

Pierpaola D'Alessandro, Vice Direttrice Generale Vicaria di Roma Capitale

Raffaele Donini, Consigliere Regionale Emilia-Romagna

Vittoria Doretti, Ufficiale O.M.R.I., Responsabile Rete Regionale Codice Rosa - Regione Toscana, Esperta CTS Osservatorio sul fenomeno della violenza nei confronti delle donne e la violenza di genere - Presidenza del Consiglio dei Ministri DPO

Isabella Falautano, Group Chief Sustainability Officer, Angelini Industries

Eleonora Frescobaldi, Presidente di Corri la Vita

Sara Funaro, Sindaca di Firenze

Rosa Maria Gaudio, Professore Associato In Medicina Legale, Università di Ferrara, Direttrice del Centro Universitario di Medicina di Genere, Responsabile della UO di Medicina Legale Ospedaliera e Risk Manager Azienda Ospedaliero Universitaria Di Ferrara

***Eugenio Giani**, Presidente Regione Toscana

Annamaria Gianti, Direttore Struttura Organizzazione Servizi Sanitari di Base, Distretto Sanitario Asl Cn2, referente aziendale per la medicina di genere specifica

Silvia Gregory, Vicepresidente ACTO Italia

Roberta Gualtierotti, Professoressa Associata di Medicina Interna, Università degli Studi di Milano

Alessandro Innocenti, Chirurgo plastico e direttore della scuola di specializzazione in chirurgia plastica ricostruttiva ed estetica dell'Università degli Studi di Firenze

Joanne Jervis, Managing Director & Head of Specialty Business Division Daiichi Sankyo Italia

Pina Lalli, Professore ordinario in sociologia dei processi culturali e comunicativi, Università di Bologna

Simona Loizzo, XII Commissione Affari sociali della Camera

Domenica Lorusso, Professore Ordinario presso Humanitas University e responsabile dell'Unità di Ginecologia Oncologica Medica di Humanitas San Pio X, Milano, anche in rappresentanza di Women for Oncology Italia

Stefania Mancini, Responsabile Community #Inclusionedonna

Anna Lisa Mandorino, Segretaria Generale, Cittadinanza Attiva

Lucia Manganaro, Professore Associato presso il Dipartimento di Scienze Radiologiche, Oncologiche e Anatomopatologiche Sapienza Università di Roma, Policlinico Umberto I

Marta Manna, Project manager Loto OdV

Claudia Marchetti, Professore Associato in Ginecologia ed Ostetricia presso l'Università Cattolica del Sacro Cuore e Responsabile della UOS di Prevenzione dei tumori ginecologici eredo-familiari, Policlinico A. Gemelli, Roma

Clara Marziali, attrice

Laura Marziali, ex paziente e divulgatrice in ambito oncologico, Presidente C'è Tempo ODV e attrice

Icro Meattini, Unità di Radioterapia Oncologica e Direttore della Breast Unit dell'Azienda Ospedaliera Universitaria Careggi, Professore associato Dipartimento di Scienze Biomediche, Sperimentali e Cliniche "Mario Serio", Università degli Studi di Firenze

Luce Meola, Presidente del Consiglio per le Pari Opportunità del Consiglio Regionale della Lombardia

Marcella Messina, Assessora alle Politiche sociali, Longevità, Salute, Sport del Comune di Bergamo

Sila Mochi, Senior Advisor Sostenibilità

Jacopo Nori Cucchiari, Direttore SOD Diagnostica Senologica della Breast Unit dell'Azienda Ospedaliero-Universitaria Careggi

Antonia Nucera, Neurologa, Care Manager Malattie Rare Asl Frosinone; Referente Regione Calabria di Donne Protagoniste in Sanità Giacomo Pardini, General Manager Hologic Italia

Laura Patrucco, Presidente ASSD, Associazione Scientifica Sanità Digitale

Valentino Patussi, Direttore SOD di Alcologia, AOU Careggi Firenze e Coordinatore del Centro Alcolologico Regionale Toscano

Paolo Petralia, Direttore Generale Asl 4 Liguria

Teresa Rea, Professore Associato di Scienze Infermieristiche, Università Federico II, Napoli - Consigliere Comitato centrale FNOPI (Federazione Nazionale Ordini Professioni Infermieristiche)

Carla Rognoni, Researcher di Health Economics & HTA presso la divisione Government, Health and Not for Profit della SDA Bocconi School of Management

Federica Rolli, Direttrice Socio Sanitaria ATS Milano

Luis J. Sanchez, Direttore SOC Chirurgia Senologica Azienda USL Toscana Centro - Firenze

Brigitte Sardo, Presidente nazionale ConfapiD

Marta Schifone, Responsabile Professioni Fratelli d'Italia

Orazio Schillaci, Ministro della Salute

Marina Sereni, Responsabile nazionale Salute e Sanità del Partito Democratico

Chiara Serpieri, Coordinatrice FIASO per le politiche del personale

Pierluigi Spada, Giornalista

Luca Telese, Giornalista

Alessandro Tomasi, Sindaco di Pistoia

Gian Franco Zannoni, Professore Ordinario di Anatomia Patologica presso Università Cattolica del Sacro Cuore e Direttore di Anatomia Patologica Generale presso Policlinico A. Gemelli, Roma

Brunella Zizolfi, Ginecologa e Ricercatrice presso l'Università Federico II di Napoli

**in attesa di conferma*

CON IL CONTRIBUTO NON CONDIZIONANTE DI:

SILVER SPONSOR

abbvie



HOLOGIC



BRONZE SPONSOR

ALFASIGMA 



SI RINGRAZIA INOLTRE



MEDIA PARTNER

CONFORADIO





Stampato l'8 Settembre 2025 - Aggiornamenti sul sito: www.protagoniste.it



KONCEPT
FIRENZE

Sede Operativa
Via F. Baracca, 1C
50127 Firenze
Tel. (+39) 055 357223

Sede Legale
Via G. Tartini, 5/B
50144 Firenze

www.koncept.it
www.protagoniste@koncept.it



Direzione

Monica Milani
Tel. (+39) 388 3623944
monica.milani@koncept.it

Produzione e gestione evento

Letizia Salvestrini
Tel. (+39) 335 8136690
letizia.salvestrini@koncept.it

Ufficio commerciale

Carolina Francalanci
Tel. (+39) 333 9922724
carolina.francalanci@koncept.it

Ufficio stampa

Galli Torrini
info@gallitorrini.com
Tel. (+39) 339 2145006

per KONCEPT:

Paola Cellamare
paola.cellamare@koncept.it
Tel. (+39) 335 6576963

Produzione grafica

Claudia Biolchi
Tel. (+39) 337 1255750
claudia.biolchi@koncept.it

Saverio Nardella

Tel. (+39) 388 3573608
saverio.nardella@koncept.it



DONNE PROTAGONISTE IN SANITÀ

www.protagoniste.it

